

# Utlåtande om arter

## Grod- och kräldjur, fåglar, fladdermöss samt lopplummer

### Tollerred 2018

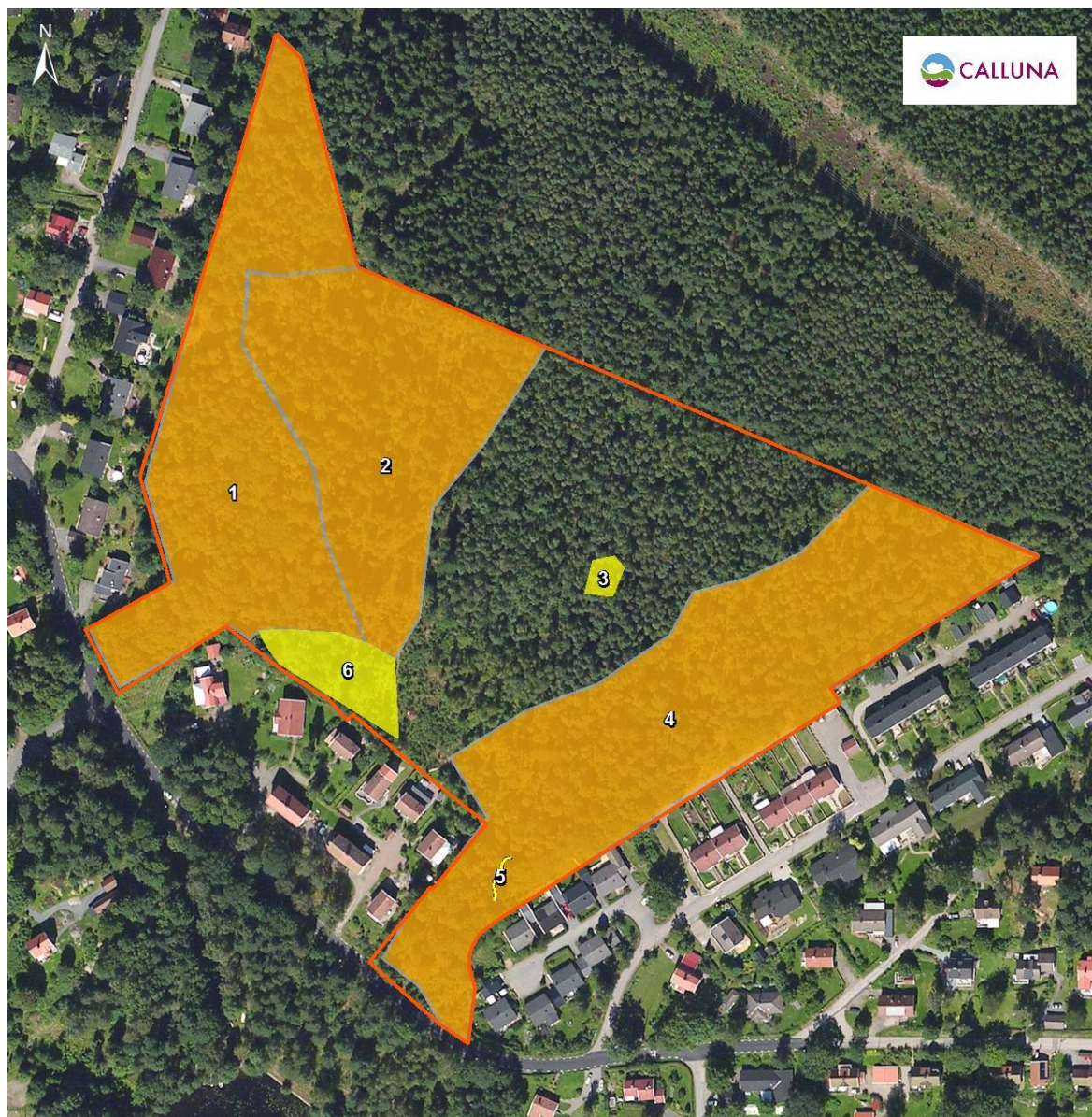


### Bakgrund och syfte

Calluna har tagit emot en förfrågan om utlåtande om arter i området Tollerred inför detaljplanearbete. Enligt Länsstyrelsens yttrande som baseras på tidigare naturvärdesinventering 2017 behöver förekomster av grod- och kräldjur, fåglar och fladdermöss samt kärleväxten lopplummer belysas ytterligare, vidare krävs ett utlåtande om varje art/artgrupp med en bedömning av effekterna av byggnation, hur utpekade arters bevarandestatus påverkas och ett resonemang kring huruvida det krävs ytterligare inventeringar. Skydds- och kompensationsåtgärder diskuteras också.

### Resultat från naturvärdesinventeringen 2017

Nedanför redovisas tre kartor där figur 1 och 2 visar inventeringens resultat (Calluna AB) och figur 3 visar planskiss från beställare. Det är främst skogsmiljöer i objekt 2 och en del av objekt 4 samt en liten del av objekt 1, alla med naturvärdesklass 3, som kommer tas i anspråk enligt planskiss (figur 3). Även objekt 3 kommer förvinna men detta är mycket litet och har ett lägre naturvärde (klass 4).



### Naturvärdesinventering enligt SIS standard. Detaljeringsnivå: Medel

— Inventeringsområde avgränsning

— Vattendrag - Visst naturvärde

#### Ytobjekt

#### NV\_KLASS

1 Högsta (Inga objekt)

2 Högt (Inga objekt)

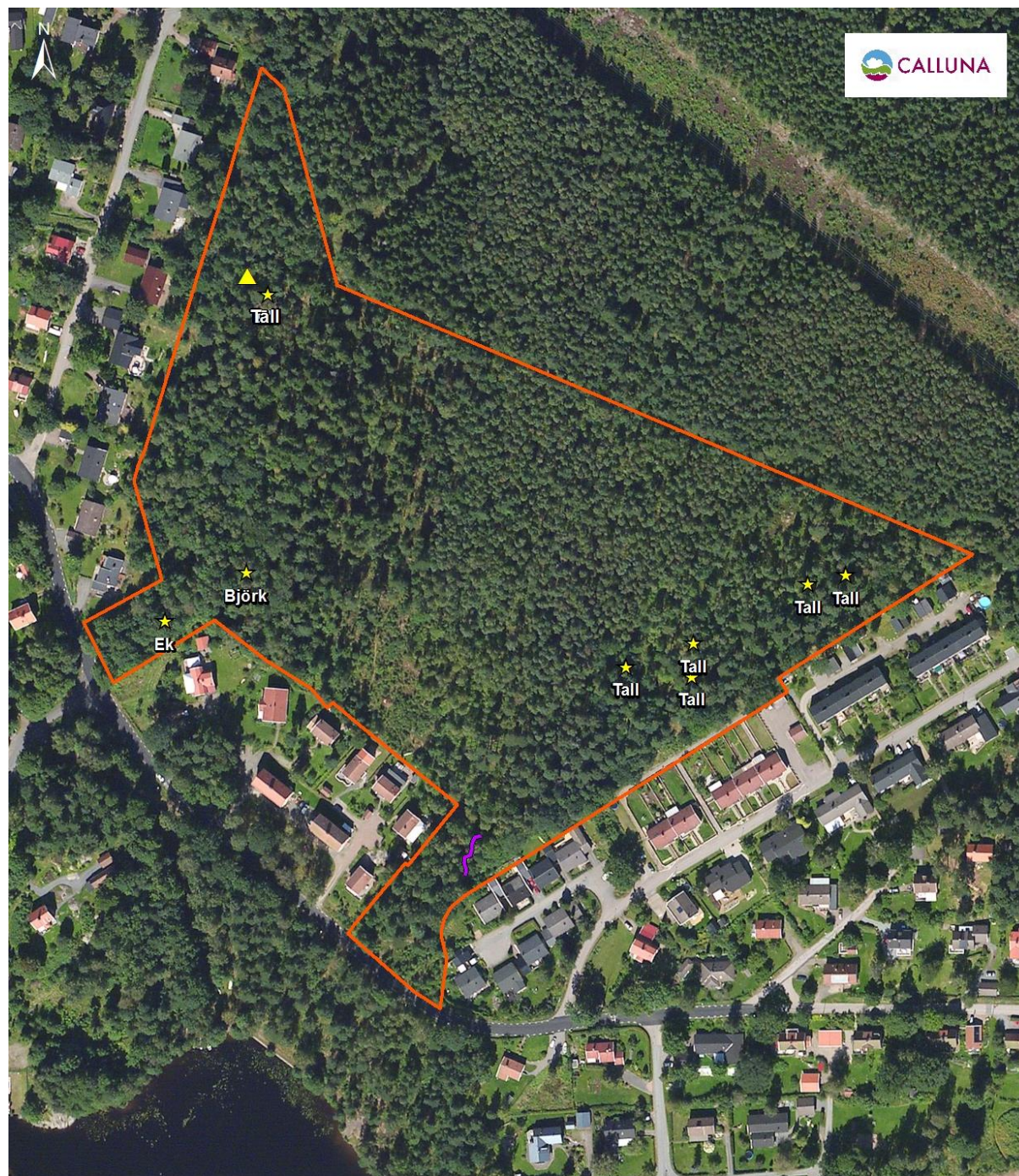
3 Påtagligt (3 objekt)

4 Visst (3 objekt)



Figur 1. Resultat från inventeringen 2017 (Calluna AB)





## Redovisning av tillägget värdeelement enligt SIS standard.

— Inventeringsområde avgränsning

— Vattendrag

★ Skyddsvärda träd

▲ Samling av död ved

100 50 0 100 Meters

Figur 2. Resultat av värdeelement (Calluna, 2017).





Figur 3. Planerad planskiss. Karta från beställare.

## Fladdermöss

### Artskydd - fridlysning

Fladdermöss är enligt 4, 5 § i artskyddsförordningen fridlysta i Sverige och det anges att det är förbjudet att:

1. avsiktligt fånga eller döda djur,
2. avsiktligt störa djur, särskilt under djurens parnings-, uppfödning-, övervintrings- och flyttperioder,
3. avsiktligt förstöra eller samla in ägg i naturen, och
4. skada eller förstöra djurens fortplantningsområden eller viloplats.

Fladdermöss har också ett utökat skyddsvärde enligt artskyddsförordningen som anger att ” Arten kräver noggrant skydd enligt art- och habitatdirektivet. Arten finns upptagen i bilaga 4 till art- och habitatdirektivet.” Några arter har också följande tillägg ”Arten har enligt fågeldirektivet eller art- och habitatdirektivet ett sådant unionsintresse att särskilda skyddsområden (fågeldirektivet) eller bevarandeområden (art- och habitatdirektivet) behöver utses. Arten finns upptagen i bilaga 1 till fågeldirektivet eller bilaga 2 till art- och habitatdirektivet.”

## Kort om fladdermöss

I Sverige har det registrerats 19 arter av fladdermöss varav flera är ovanliga och nio av dem är rödlistade enligt 2015 års rödlista. Fladdermöss använder träd med håligheter, gamla byggnader och bergväggar som vilo- och övervintringsplatser. När dessa förekommer i närheten till öppna ytor på land och/eller vattendrag, dammar och sjöar där insektsproduktionen är högre, finns goda livsmiljöer för fladdermöss. Inom västra Götalands län och regionen runt Tollered finns majoriteten av Sveriges fladdermusarter registrerade i olika omfattning med undantag för några arter, bl.a. sydliga arter som bara påträffats i Skåne. Ett område med 6 eller fler arter av fladdermöss brukar räknas som extra intressant ur ett naturvårdsperspektiv.

## Fladdermöss i Tollered

Enligt ArtDatabanken har det registrerats en fladdermusart 1 km nordöst om inventeringsområdet i skogsmiljö. Det handlar om nordfladdermus (*Eptesicus nilssonii*) vilken är en av de vanligaste arterna i Sverige. Ca 150 m söder om inventeringsområdet ligger sjön Torskabotten vilket är en långsträckt sjö på ca 2,5–3 km med sträckor av barrskogs- och lövskogsmiljöer i kantzonerna. Under inventeringen 2017 noterades hålträd i gran och björk (Figur 4). Inom området finns i princip inga öppna ytor och skogen är överlag ung och bitvis ganska tät. Några gamla träd av framförallt tall samt enstaka grova ekar noterades (figur 2). I landskapet runt om inventeringsområdet finns flera sedan tidigare utpekade skyddsvärda träd samt två lövskogsområden med naturvärdesklass 3 enligt länsstyrelsens GIS-skikt. Det finns också en sumpskog 900 m sydöst om området. Närheten till dessa ytor och träd höjer biotopvärdet inom inventeringsområdet för fladdermöss.

*Den sammantagna* bedömningen är att området kan hysa fladdermöss, framför allt i enstaka hålträd som kan användas som vilo- och övervintringsplatser. Detta antagande bygger på ovanstående resonemang och att jaktmarker för fladdermöss förekommer i närområdet över öppet vatten i söder och öppna ytor över kraftledningsgatan strax norr om området. En inventering av fladdermöss rekommenderas därför som kommer fungera som underlag vid detaljplanearbete.



Figur 4. Hålträd från naturvärdesinventeringen 2017, Calluna.

## Grod- och kräldjur

### Artskydd - fridlysning

Alla grod- och kräldjur är enligt 6 § artskyddsförordningen fridlysta i Sverige och det anges att det är förbjudet att:

1. döda, skada, fånga eller på annat sätt samla in exemplar, och
2. ta bort eller skada ägg, rom, larver eller bon.

Vissa arter har också ett utökat skyddsvärde enligt artskyddsförordningen som anger att ”*Arten kräver noggrant skydd enligt en nationell svensk bedömning eller till följd av ett internationellt åtagande. Arten finns inte upptagen i bilaga 4 till art- och habitatdirektivet.*”

### Kort om grod- och kräldjur

Det har registrerats 15 arter av groddjur i Sverige. Fem av dessa är rödlistade i kategorin sårbar enligt 2015 års rödlista. Groddjur är anpassade till ett liv både på land och i vatten och finns i en stor variation av livsmiljöer. Majoriteten har vattenlevande larver men lever efter metamorfosen en stor del av sitt liv på land. Äggen läggs oftast i vatten, t ex i dammar, sjöar eller rinnande vatten. Födan består av insekter, sniglar och andra småkryp, större arter kan även äta andra ryggradsdjur, inklusive sin egen art. Övervintring sker överlag nedgrävda på frostfritt djup både på land och i vatten.

### Grod- och kräldjur i Tollered

Det finns ingen registrering av grod- och kräldjur sedan tidigare på artportalen inom eller utanför området (ca 1 km). De arter av ormar och ödlor som förekommer i Sverige är överlag



beroende av antingen en hög solinstrålning eller våtmarker vilket inte finns inom inventeringsområdet. Skogsödlor kan troligtvis ändå förekomma men biotopvärdet för arten bedöms som lågt.

Öster om området, ca 400 m, finns lämpligare habitat med två små diken/vattendrag som löper mellan sjön Torskabotten och Stora Agnsjön tillsammans med våtmarker där sannolikheten att lekvattnen för groddjur förekommer är högre. Biotopvärdet bedöms som obefintligt med undantag för enstaka små partier med block och sten samt ett litet våtare parti i öster (se figur 1).

*Sammantaget* bedöms det inte behövas en inriktad inventering efter grod- och kräldjur baserat på ovanstående resonemang och resultat, områdets karaktär och brist på biotopkvaliteter för grod- och kräldjur.

## Fåglar

### Artskydd - fridlysning

Alla fåglar är enligt 4 § i artskyddsförordningen fridlysta i Sverige. Vissa arter har också ett utökad skyddsvärde enligt artskyddsförordningen som anger att ” *Arten har enligt fågeldirektivet eller art- och habitatdirektivet ett sådant unionsintresse att särskilda skyddsområden (fågeldirektivet) eller bevarandeområden (art- och habitatdirektivet) behöver utses.*” Flera arter har också följande text angivet i artskyddsförordningen: ” *Arten kräver noggrant skydd enligt art- och habitatdirektivet. Arten finns upptagen i bilaga 4 till art- och habitatdirektivet*”.

### Fåglar i Tollered

Det har tidigare registrerats 109 fågelarter i området med en buffertzonen på 1 km runt inventeringsområdet. Dessa är fördelade på 1852 noteringar. Av fågelarterna som registrerats bedöms vissa inte ha livsmiljöer inom inventeringsområdet som bland annat trana, svanar och olika andfåglar. Kvar blir 47 arter som kan tänkas förekomma inom området för att antingen födosöka eller häcka. 20 av dessa har uppvisat häckningskriterier (från par i häckningsbiotop till konstaterat bo) inom eller strax utanför området (björktrast, blåmes, grönfink, hussvala (VU), knipa, kråka, ladusvala, nötväcka, ormvråk, pilfink, skata, sparvhök, stare (VU), stenknäck, stjärtmes, större hackspett, svartvit flugsnappare, talgoxe, tornseglare (VU) och trädkrypare. Dessutom kan de håll (figur 4), av formen att döma, tillhöra spillkråka (NT) vilket har ett utökad skydd enligt artskyddsförordningen.

Om man väger in områdets positiva och negativa karaktärer ur ett fågelperspektiv där ganska sluten skog, ett parti med yngre homogen björkskog och enstaka hålträd förekommer, häckar troligtvis några av tidigare registrerade arterna inom området. *Calluna* bedömer därför att det finns små till måttliga häckningsmöjligheter för fåglar. Andra häckningsplatser på marken för andra fågelarter finns i ingen till liten omfattning. Gällande spillkråka är det mer troligt att området ingår i ett revir än att det handlar om ett häckningsområde. Det ska också tilläggas att ytan med högst värden och biotopkvaliteter för fåglar finns i objekt 1 vilket till största delen kommer sparas enligt planskiss.

*Sammantaget* så är ytan som är intressant för fåglar och som kommer försvinna vid planerad byggnation liten. Det handlar om delar av objekt 2, en liten del av objekt 1 och en del av objekt 4 (Se figur 1 & 3). En häckfågelinventering under våren 2019 bedöms därför inte nödvändig på grund av att omfattningen av häckbiotoper och död ved är liten inom ytan för planerad byggnation och att det mest värdefulla området (objekt 1) gällande häckningsmöjligheter till största delen kommer stå orört.

## Lopplummer

### Artskydd - fridlysning

Lopplummer är enligt 9 § i artskyddsförordningen fridlyst i Sverige och det anges att det är förbjudet att:

1. gräva eller dra upp exemplar av växter med rötterna, och
2. plocka eller på annat sätt samla in exemplar av växter för försäljning eller andra kommersiella ändamål.

### Lopplummer i Tollered

Under naturvärdesinventeringen 2017 noterades lopplummer på en plats inom området. Det rör sig om en planta med en liten utbredningsyta, ca 0,4 x 0,4 m. Det finns inga sedan tidigare kända registreringar i närområdet enligt utdrag från ArtDatabanken. I Västra Götaland finns dock arten registrerad på många platser, artens livsmiljö är vanlig i länet och inget hot föreligger gällande dess bevarandestatus vare sig lokalt, regionalt eller nationellt.

*Sammantaget* bedömer Calluna att förbud enligt artskyddsförordningens 9 § inte utlöses, därför att den verksamhet som planeras vid Tollered varken syftar till att ta bort eller skada lopplummer eller kommer att påverka artens bevarandestatus negativt. Detta resonemang bygger på tidigare dom (Svea hovrät, 2016. mål nr. M 11317-14) som gäller blåsippa vilken också omfattas av fridlysning enligt 9 §. Förhållandena gällande om hur bevarandestatus för de båda arterna blåsippa och lopplummer i de aktuella områdena (Gotland i fallet som domen gäller, Västergötland i fallet Tollered) kommer att påverkas bedömer Calluna vara överensstämmande: de är talrika och spridda i trakten men fåtaliga i verksamhetsområdet.

Bedömning av Miljöverdomstolen i tidigare dom: ”Blåsippan omfattas av den nationella fridlysningsbestämmelsen i 9 § artskyddsförordningen. Det innebär bl.a. att det är förbjudet att gräva upp växten med rötterna. Som bestämmelsen utformats får även den anses omfatta exploateringar som innebär att växten grävs upp oavsiktligen. Då syftet med verksamheten uppenbart är ett annat än att ta bort eller skada blåsippor är det rimligt att det krävs en risk för påverkan på den skyddade artens bevarandestatus i området för att förbuden 9 § artskyddsförordningen ska aktualiseras. Enligt Mark- och miljööverdomstolen kan en exploatering av området inte antas medföra någon beaktansvärd risk för att upprätthållandet av artens gynnsamma bevarandestatus i området skulle försvåras. Det krävs därmed ingen dispens.”



## Skydds- och kompensationsåtgärder

För att undvika att bohål och viloplats för fladdermöss och fåglar försvinner bör hänsyn tas till träd med håligheter, förslagsvis genom att punktmarkera hålträd i karta. I de områden inom inventeringsområdet som inte berörs av byggnationen kan man med fördel skapa flera högstubbar som kan utveckla håligheter med tiden. Detta kommer på så sätt att kompensera för eventuella förluster av hålträd som försvinner vid byggnation. Träd som behöver avverkas kan lämnas i närområdet som så kallade faunadepåer vilket gynnar bl.a. vedlevande svampar och insekter.

## Referenser

- ArtDatabanken. 2018. Utdrag mellan 2000-2018 inom området.
- Artskyddsförordningen (2017:845). Från: [http://www.riksdagen.se/sv/dokument-lagar/dokument/svensk-forfattningssamling/artskyddsforordning-2007845\\_sfs-2007-845](http://www.riksdagen.se/sv/dokument-lagar/dokument/svensk-forfattningssamling/artskyddsforordning-2007845_sfs-2007-845)
- Haas F. Ottvall R. Green M. 2015. Metodkatalog för fågelinventering vid Vattenfalls vindkraftsprojektering i Sverige.
- Ottosson, U., Ottvall. R., Elmberg, J., Green, M., Gustafsson, R., Haas, F., Holmqvist, N., Lindström, Å., Nilsson, L., Svensson, M., Svensson, S. & Tjernberg, M. 2012. *Fåglarna i Sverige – antal och förekomst*. SOF, Halmstad.
- Svea Hovrätt. 2016. MÖD:s dom 2016-01-25 i mål nr M 11317-14